

DIEZ AÑOS DEL EXAMEN AL MEJOR INTERNO:

ANTECEDENTES

PARA UNA PROPUESTA DE EXAMEN DE ESTADO



Julio Enrique Ospina Lugo
Diego Giraldo Samper
César Augusto Rendón Valencia

ASOCIACIÓN COLOMBIANA DE FACULTADES DE MEDICINA

**ASOCIACION COLOMBIANA
DE FACULTADES DE MEDICINA
ASCOFAME**

**DIEZ AÑOS DEL EXAMEN AL MEJOR INTERNO:
ANTECEDENTES
PARA UNA PROPUESTA DE EXAMEN DE ESTADO**

**JULIO ENRIQUE OSPINA LUGO
DIEGO GIRALDO SAMPER
CESAR AUGUSTO RENDON VALENCIA**

Santafe de Bogotá, D.C., Septiembre de 1999

ASOCIACION COLOMBIANA DE FACULTADES DE MEDICINA **ASCOFAME**

MIEMBROS DEL CONSEJO DIRECTIVO

Presidente

Dr. José María Maya
Decano Facultad de Medicina
Instituto de Ciencias de la Salud - CES

Vice-Presidente

Dr. Diego Gutiérrez Mejía
Decano Facultad de Medicina
Universidad del Quindío

Secretario

Dr. Guillermo Urrego Acosta
Decano Facultad de Medicina
Universidad Militar Nueva Granada

Dr. Alberto Uribe Correa
Universidad de Antioquia

Dr. Gustavo Pradilla
Universidad Industrial de Santander

Dr. Jorge Benicio Tissnesh
Universidad Pontificia Bolivariana

Dr. Francisco Henao
Universidad Javeriana

Dr. Luis Fernando Uribe
Universidad de Caldas

Dra. Betty Llanos de Blanco
Universidad Libre Barranquilla

Dr. Gustavo González G.
Universidad de Cartagena

Dr. Edward González
Universidad Libre Cali

Dr. Jaime Alberto Nates
Universidad del Cauca

Dr. Fernando Vásquez Ojeda
Universidad Metropolitana

Dr. Hernando Matiz Camacho
Universidad El Bosque

Dr. Alvaro Camacho Durán
Universidad Nacional

Dr. Carlos Malabet Santoro
Universidad del Norte

Dr. Jaime Pastrana Arango
Universidad del Rosario

Dr. Eduardo Borda Camacho
Universidad de La Sabana

Dr. Guillermo González M.
Universidad Surcolombiana

Dr. Jesús Herney Moreno
Universidad Tecnológica

Dr. Carlos Hugo Moreno
Universidad del Valle

Dr. Héctor Gómez Triviño
Universidad San Martín

Dr. Juan Carlos Mantilla
Universidad Autónoma de Bucaramanga

Dr. Alfonso Jáuregui Pinilla
U.D.C.A.

Primera Edición Febrero del 2000
Asociación Colombiana de Facultades de Medicina
ASCOFAME
Calle 39A No. 28-63
Tels: 3686711 - 3680925
Santafé de Bogotá, D.C., Colombia

La reproducción parcial o total de éste libro, en cualquier forma que sea, idéntica o modificada, escrita a máquina, por el sistema multigraph, mimeógrafo, impreso, por fotocopia, microfilm, fotoduplicación, etc., no autorizada por los editores, viola derechos reservados.

Cualquier utilización debe ser previamente solicitada.

Impreso en Colombia

DIRECTIVOS DE ASCOFAME

Dr. Julio Enrique Ospina L
Director Ejecutivo

Dra. Jacqueline Molina de Uriza
Gerente

Dr. Ricardo Escobar Gaviria
Jefe División Educación (E)

Dr. Diego Giraldo Samper
Jefe División Evaluación

Dr. Ricardo Escobar Gaviria
Jefe División de Salud y Seguridad Social

Ing. César Rendón Valencia
Jefe División de Información

INDICE DE CONTENIDO

1. HISTORIA	9
2. EL EXÁMEN	11
3. ANÁLISIS ESTADÍSTICO DE LOS RESULTADOS GENERALES	13
3.1 RESULTADOS DE LOS APUNTES	13
3.2 RESULTADOS GENERALES SEGÚN ÁREAS DEL CONOCIMIENTO	17
4. ANÁLISIS DE LOS RESULTADOS POR FACULTADES	21
5. CONCLUSIONES	25
6. REFERENCIAS	26

INDICE DE CUADROS

CUADRO 1: Número de internos evaluados 1993 - 1999	9
CUADRO 2: Puntajes obtenidos por los internos en los exámenes 1993 - 1999	13
CUADRO 3: Promedio aritmético para los diferentes cohortes 1993 - 1999	14
CUADRO 4: Dispersiones absoluta y relativa 1993 - 1999	15
CUADRO 5: Medidas de tendencia central 1993 -1999	15
CUADRO 6: Puntajes generales obtenidos por los internos 1993 - 1999	16
CUADRO 7: Distribución del porcentaje de aciertos por área 1993 - 1999	17
CUADRO 8: Promedio general de aciertos por disciplina	19
CUADRO 9: Resultados del desempeño de los internos por facultad y posición ocupada 1993 -1999	22
CUADRO 10: Número de internos que han participado en el reconocimiento de la excelencia académica por facultad 1993 - 1999	24

INDICE DE GRÁFICOS

GRÁFICA 1: Número de internos evaluados 1993 - 1999	10
GRÁFICA 2: Puntajes obtenidos por los internos en los exámenes 1993 - 1999	14
GRÁFICA 3: Dispersiones absoluta y relativa 1993 - 1999	15
GRÁFICA 4: Puntajes generales obtenidos por los internos 1993 - 1999	16
GRÁFICA 5: Distribución del porcentaje de aciertos por área 1993 - 1999	18
GRÁFICA 6: Promedio general de aciertos por disciplina	20
GRÁFICA 7: Número de internos que han participado en el reconocimiento de la excelencia académica por facultad 1993 - 1999	25

I. HISTORIA

Al cumplir diez años consecutivos de realización del examen a los internos del país, se presenta a continuación éste documento que pretende rescatar lo que ha sido la evolución de esta prueba que actualmente forma parte regular e importante de las actividades de la Asociación Colombiana de Facultades de Medicina.

Desde agosto de 1990 las Directivas de Ascofame con el apoyo económico del Laboratorio Merck Sharp & Dohme, gestaron la idea de realizar este examen y para el efecto comenzaron a diseñar el programa con la premisa que “el año de internado significa para la formación del médico la oportunidad de practicar los conocimientos aprendidos durante sus años de educación de pregrado, adquirir destrezas en los procedimientos y tomar confianza en sí mismo frente a los pacientes. Sin duda que esta etapa de la formación es crucial para su desempeño en la vida profesional, porque define el derrotero que el estudiante tomará en su futuro en lo referente a una especialización o en su desempeño como médico general y fortalece las cualidades humanas y el espíritu de entrega que definen a su profesión.”

De otra parte se pensó que “ la calidad de los internos es un buen reflejo del nivel docente de la facultad a la que pertenecen y refleja en cierta medida la situación de la educación médica en el país”.

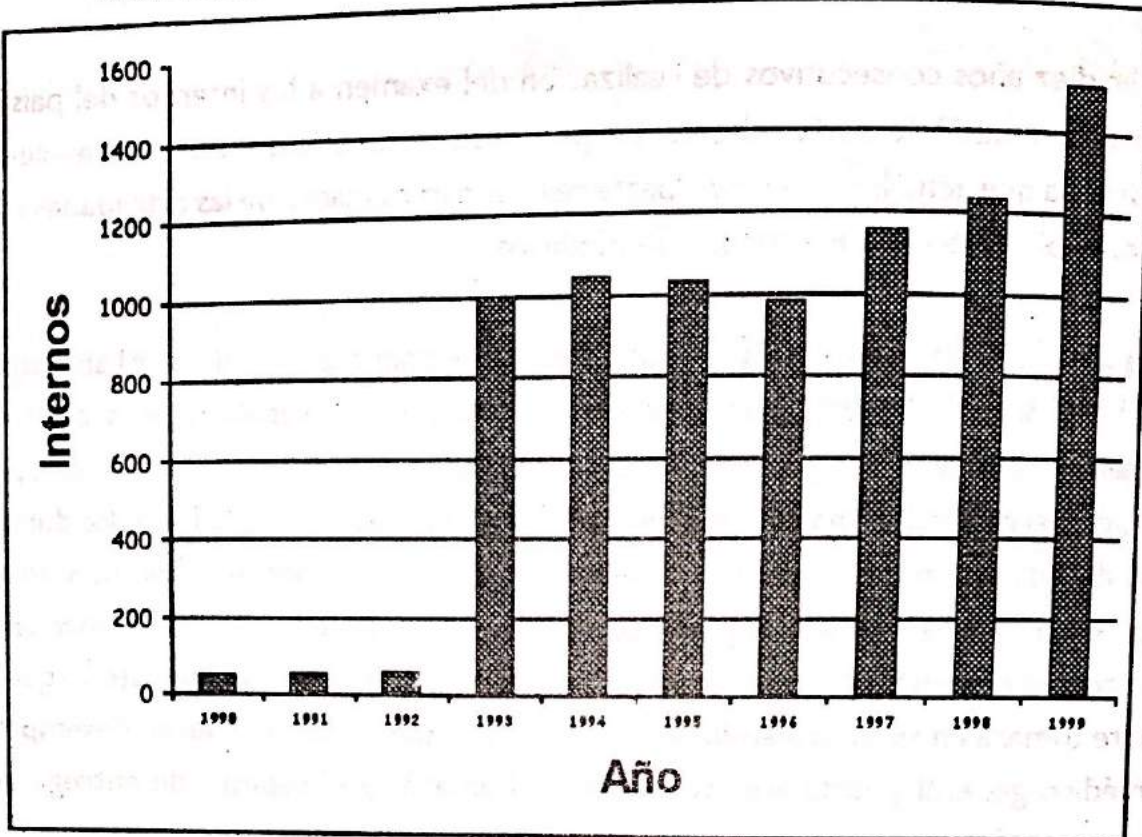
Con estas ideas, se procedió a convocar a las Facultades para que seleccionaran internamente tres candidatos entre sus mejores estudiantes para presentar un examen zonal, en Octubre de 1990. De este examen se seleccionarían los tres mejores de cada zona para presentar una segunda prueba en la sede de Ascofame. El país se distribuyó en cuatro zonas y se presentaron cincuenta y un (51) estudiantes de veinte (20) facultades de medicina que contaban con internos en ese momento.

Bajo esta modalidad se realizó el examen durante los tres primeros años, posteriormente el Consejo Directivo decidió que se hiciera una convocatoria masiva con el fin de obtener resultados más representativos para cada una de las facultades. A continuación se relacionan el número de internos participantes en los diez años del examen:

CUADRO #1. NUMERO DE INTERNOS EVALUADOS. 1990-1999

1990	1991	1992	1993	1994	1995	1996	1997	1998	1999
51	56	61	997	1044	1032	987	1156	1236	1514

GRAFICA #1. NUMERO INTERNOS EVALUADOS. 1990-1999



Los datos anteriores destacan como cada año aumenta el número de internos que se someten al examen y el interés que han puesto las Facultades en él. De esta forma se han evaluado un total de 8135 estudiantes de internado y fácilmente se puede apreciar que año tras año la respuesta a la convocatoria aumenta hasta el punto que algunas de las facultades han comprometido la participación de la totalidad de sus internos. Desde 1993, año en el cual se adoptó la convocatoria masiva, el incremento porcentual de internos corresponde al 51.85%.

El examen ha tenido como principales objetivos los siguientes:

- Evaluar los conocimientos en las diferentes áreas de formación, a aquellos estudiantes que están terminando su carrera de medicina.
- Presentar los resultados obtenidos a la comunidad educativa para procurar elementos de mejoramiento en la formación del médico.
- Reconocer académicamente a los mejores médicos internos del país.
- A partir de 1993, reconocer la excelencia el mejor promedio de las diferentes facultades.

De acuerdo con los anteriores objetivos, anualmente se han realizado los análisis de los resultados por cada una de las áreas del conocimiento, tanto a nivel del país, como de cada una de las facultades en particular. Estos resultados son enviados para el análisis y la interpretación de cada facultad participante.

Igualmente se realiza el reconocimiento a la excelencia académica del interno y de la facultad con los mejores resultados. A continuación se relacionan los internos y las facultades que han obtenido los mejores resultados:

Año	Mejor Interno	Mejor Facultad*
1990	Diego Cadavid Londoño Universidad Javeriana	-
1991	David Turbay Chedid Universidad Javeriana	-
1992	Carlos Eduardo López Universidad Nacional de Colombia	-
1993	Carlos A. Díaz Granados Universidad del Rosario	Universidad del Valle
1994	Jorge Luis Martínez Universidad del Cauca	Universidad Nacional de Colombia
1995	David Salazar Parra Instituto de Ciencias de la Salud CES	Instituto de Ciencias de la Salud CES
1996	Evaristo Londoño Molinares Universidad de Antioquia	Universidad de Antioquia
1997	Eduardo Mercado P. Universidad de Cartagena	Colegio Mayor Ntra Sra del Rosario
1998	Alfredo Salvador Patrón Universidad de Cartagena	Colegio Mayor Ntra Sra del Rosario
1999	Kalil Kafury Benedetti Universidad de Cartagena	Universidad Industrial de Santander

2. EL EXAMEN

Inicialmente en los tres primeros exámenes, los estudiantes contestaron 150 preguntas con respuesta múltiple, de las cuales 50 correspondían a preguntas de las ciencias básicas y 100 a las ciencias clínicas. Para los años siguientes el número de preguntas se aumentó a 200 y además de las ciencias básicas y clínicas se introdujeron preguntas en disciplinas tales como ética y bioética, salud familiar y medicina legal y forense.

Las preguntas han sido elaboradas por las mismas facultades y cada año un grupo de expertos de las mismas, se reúne en ASCOFAME para realizar el diseño y la actualización de las preguntas del banco de datos que se ha venido sistematizando. El diseño del examen ha sido objeto de una revisión metodológica para lograr mejorar la calidad en la formulación de las preguntas, para este efecto se ha contado con la colaboración de expertos en el tema. Actualmente el examen tiene la siguiente estructura:

DISCIPLINA	No. de Preguntas
Anatomía	5
Histología	5
Embriología	5
Genética	5
Inmunología	5
Fisiología	10
Bioquímica	10
Microbiología y Parasitología	10
Farmacología y Toxicología	10
Patología	10
Subtotal Area Ciencias Básicas	75
Medicina Interna	15
Pediatría	15
Ginecología y Obstetricia	15
Cirugía General	15
Psiquiatría	10
Ortopedia y Traumatología	5
Oftalmología	5
Otorrinolaringología	5
Dermatología	5
Subtotal Area Ciencias Clínicas	90
Medicina Preventiva y Salud Pública	8
Salud Familiar	7
Medicina Legal y Forense	10
Ética y Bioética	10
Subtotal Otras Areas	35
TOTAL DE PREGUNTAS	200

La responsabilidad de toda la organización y orientación académica de los exámenes ha sido de ASCOFAME, en donde se diseña y revisa el examen, además de realizar la administración de la aplicación de la prueba en los sitios previamente determinados, para finalmente, a través de la División de Información, procesar los resultados. De otra parte, con base en los resultados se realiza una segunda prueba a la cual se convocan los mejores internos de todo el país, con el fin de hacer un reconocimiento a la excelencia académica y escoger al mejor interno de cada año.

3. ANALISIS ESTADÍSTICO DE LOS RESULTADOS GENERALES

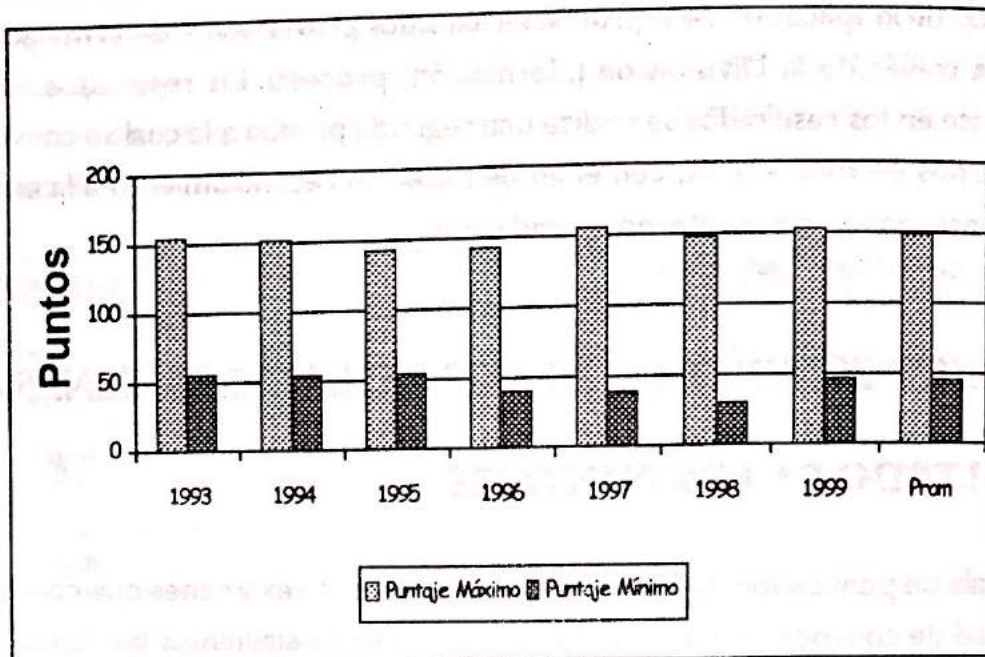
3.1 RESULTADO DE LOS PUNTAJES

Con una escala de puntuación de 0 a 200 en los últimos siete exámenes que corresponde a la modalidad de convocatoria masiva, se han obtenido los siguientes puntajes:

**CUADRO #2. PUNTAJES OBTENIDOS POR LOS INTERNOS
EN LOS EXAMENES. 1993-1999**

	1993	1994	1995	1996	1997	1998	1999	Prom
Puntaje Máximo	154	151	142	143	155	148	152	149.28
Puntaje Mínimo	55	54	54	40	39	30	46	45.42
Rango	99	97	88	103	116	118	106	103.88

GRAFICA #2. PUNTAJES OBTENIDOS POR LOS INTERNOS EN LOS EXAMENES. 1993-1999



En cuatro años los puntajes máximos han sido superiores a los 150 puntos. El año con menor puntaje fue 1995 (142 puntos), en el que corresponde también el menor rango (88 puntos), se observa también que el año 1998 es el de mayor rango (118 puntos). En los siete años el promedio del puntaje máximo corresponde a 149.28 puntos y el mínimo a 45.42 puntos, lo cual comparado con los resultados obtenidos cada año, indica que estos no presentan marcadas irregularidades.

El promedio aritmético para cada una de las poblaciones en los últimos 7 años muestra que los valores más bajos se presentan en 1995 y 1996 y los más altos en 1993 y 1999.

CUADRO #3. PROMEDIO ARITMETICO PARA LAS DIFERENTES COHORTES. 1993-1999

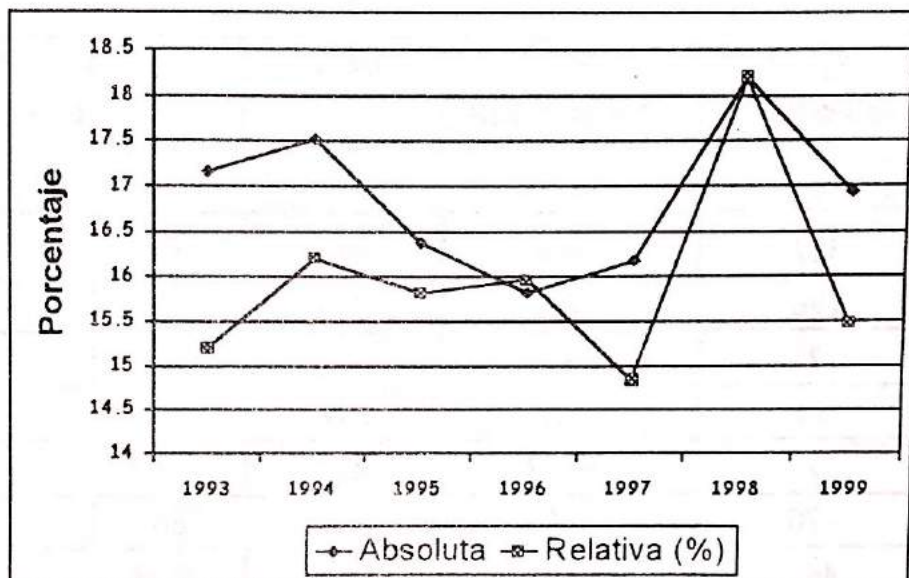
1993	1994	1995	1996	1997	1998	1999
112.8	108.14	99.57	99	109	100	109.49

Las dispersiones absolutas en los últimos 7 años presentan los siguientes valores que muestran un comportamiento uniforme e indican que los puntajes por debajo y por encima del promedio se pueden considerar bajos, tal como se aprecia al mirar la columna de las dispersiones en cifras relativas.

CUADRO #4. DISPERSIONES ABSOLUTA Y RELATIVA. 1993-1999

Dispersión	1993	1994	1995	1996	1997	1998	1999
Absoluta	17.16	17.52	16.38	15.82	16.18	18.20	16.94
Relativa (%)	15.2	16.2	15.82	15.97	14.84	18.2	15.47

GRAFICA #3. DISPERSIONES ABSOLUTA Y RELATIVA. 1993-1999



Complementariamente se puede observar que la dispersión de frecuencias de los puntajes en los diferentes exámenes, ha mantenido una tendencia asimétrica con sesgo negativo con las siguientes medidas de tendencia central:

CUADRO #5. MEDIDAS DE TENDENCIA CENTRAL. 1993-1999

	1993	1994	1995	1996	1997	1998	1999
Media aritmética	112.8	108.4	99,57	99	109	100	109.49
Mediana	114	109	100	99	109	101	110
Modo	118	120	106	96	108	101	110

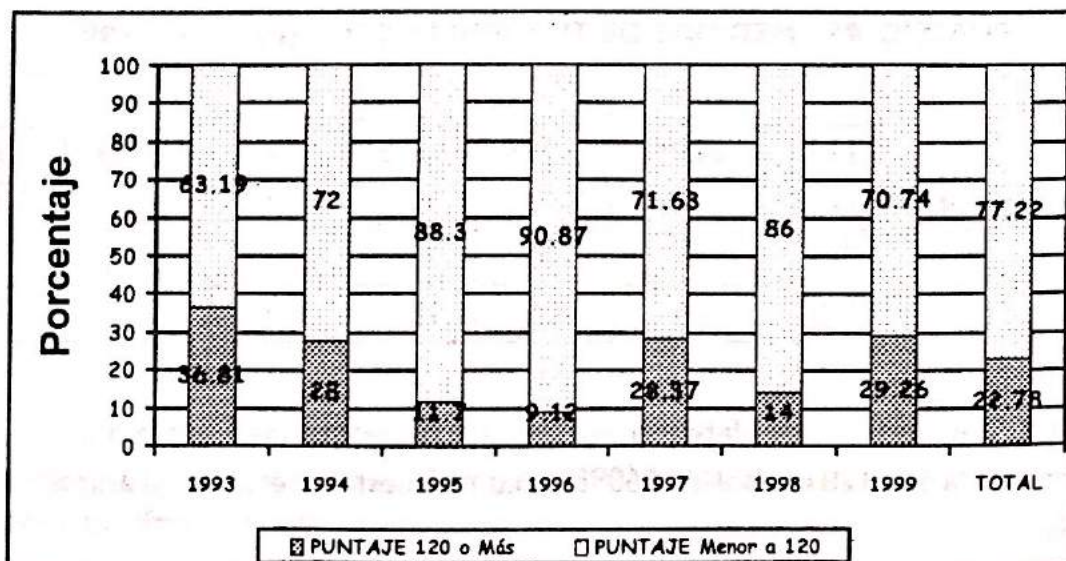
Dependiendo del punto de referencia, esta forma asimétrica favorece o no; si se tiene como referencia que 120 equivalen al 60% de las respuestas acertadas, la asimetría no es favorable.

Adicionalmente es interesante observar los resultados de los últimos siete exámenes teniendo como referencia los internos que han logrado puntajes superiores e inferiores a 120 puntos, que representa, como ya se anotó el 60% de respuestas acertadas. A continuación se presenta la distribución de los puntajes en el nivel nacional durante los diferentes años:

**CUADRO #6. PUNTAJES GENERALES OBTENIDOS
POR LOS INTERNOS. 1993-1999**

AÑO	PUNTAJE 120 o Más	% Menor a 120	PUNTAJE	%	TOTAL ESTUDIANTES
1993	367	36.81	630	63.19	997
1994	296	28	748	72	1044
1995	121	11.7	911	88.3	1032
1996	90	9.12	897	90.87	987
1997	328	28.37	828	71.63	1156
1998	170	14	1067	86	1237
1999	443	29.26	1071	70.74	1514
PROM.	201.67	22.78	683.56	77.22	885.23
TOTAL	1815	22.78	6152	77.22	7967

GRAFICA #4. PUNTAJES GENERALES OBTENIDOS POR LOS INTERNOS. 1993-1999



Del total de los 7967 internos que han presentado el examen solo el 22.78% ha obtenido puntajes por encima de los 120 puntos. Los mayores porcentajes se han presentado en el primer y último año y el menor porcentaje se observa en el examen de 1996.

Al revisar los documentos en los cuales se han presentado los resultados para cada una de las Facultades se aprecia que en ninguna Facultad más del 50% de los internos han logrado obtener un puntaje por encima de 120 puntos.

Se destaca igualmente que el 77.22% de los internos han obtenido puntajes inferiores a los 120 puntos.

3.2 RESULTADOS GENERALES SEGÚN ÁREAS DEL CONOCIMIENTO

Otro análisis que se ha realizado, se desprende de la misma estructura del examen, el cual como se anotó al principio, permite agrupar las diferentes disciplinas en áreas más amplias tales como ciencias básicas, clínicas y otras. A continuación se presenta un cuadro resumen con los porcentajes de acierto en las diferentes áreas:

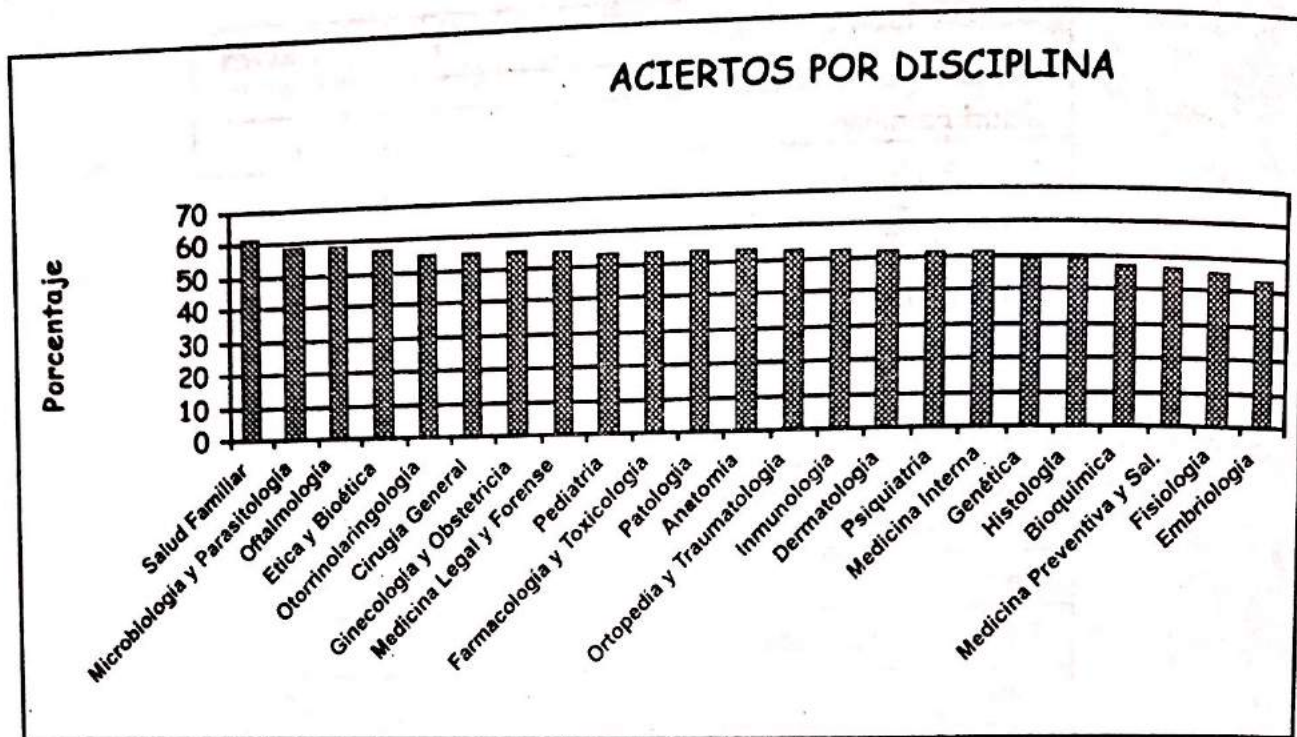
CUADRO #7. DISTRIBUCION DEL PORCENTAJE DE ACIERTOS POR AREA. 1993-1999

AÑO	NUMERO INTERNOS	NUMERO PREGUNTAS BASICAS	NUMERO PREGUNTAS CLINICAS	NUMERO PREGUNTAS OTRAS*	% ACIERTOS BASICAS	% ACIERTOS CLINICAS	% ACIERTOS OTRAS*
1993	997	74765	89730	34895	69.5	45.6	57.7
1994	1044	78300	93960	36540	52.59	56.65	50.61
1995	1032	77400	92880	36120	48.05	51.40	49.31
1996	987	74025	88830	34545	48.18	48.58	53
1997	1156	86700	104040	40460	52.9	54.3	57.9
1998	1237	77931	105145	35873	49	49	59
1999	1514	113550	136260	52990	49.69	58.49	55.50

CUADRO #8. PROMEDIO GENERAL DE ACIERTOS POR DISCIPLINA.

DISCIPLINA	PROM
Salud Familiar	61.11
Microbiología y Parasitología	58.56
Oftalmología	58.33
Ética y Bioética	56.94
Otorrinolaringología	55.15
Cirugía General	54.97
Ginecología y Obstetricia	54.86
Medicina Legal y Forense	54.72
Pediatría	53.59
Farmacología y Toxicología	53.56
Patología	53.49
Anatomía	53.11
Ortopedia y Traumatología	52.52
Inmunología	52.49
Dermatología	51.38
Psiquiatría	51.18
Medicina Interna	51.17
Genética	49.41
Histología	49.27
Bioquímica	47.25
Medicina Preventiva y Salud Pública	46.57
Fisiología	45.23
Embriología	43.69

GRAFICA #6. PROMEDIO GENERAL DE ACIERTOS POR DISCIPLINA.



Como se puede observar entre las 6 disciplinas más débiles, 5 pertenecen a las ciencias básicas, como son: Genética, Histología, Bioquímica, Fisiología y Embriología. Este hecho si bien tiene gran parte de explicación en la "tasa de olvido" por corresponder a contenidos temáticos de los primeros semestres, lo cual lleva a reflexionar sobre la necesidad de aplicar propuestas más efectivas en términos de la integración básico-clínica en los planes de estudio. Sobre este aspecto las reformas curriculares que se están desarrollando actualmente en las Facultades de Medicina, han presentado diferentes propuestas y en la medida que las nuevas cohortes culminen en las directrices de los nuevos programas, será importante examinar si esto repercute en los resultados de los exámenes.

Vale destacar otro hecho importante como es el que entre las cinco disciplinas más fuertes se encuentran Salud Familiar y Ética y Bioética, las cuales han sido introducidas en los planes de estudio en épocas recientes.

Los análisis de cada una de las facultades por área se han presentado en los informes anuales que se envían a cada una de las facultades, lo cual ha constituido una referencia importante para que las instituciones realicen internamente las revisiones pertinentes.

4. ANALISIS DE RESULTADOS POR FACULTADES

Como se mencionó anteriormente, los exámenes realizados permiten obtener resultado que están relacionados con las características y la calidad de la docencia que se imparte a los estudiantes en las facultades de medicina. 10 años de la realización del examen, en los cuales se ha procurado mantener una estructura similar, da elementos importantes para establecer tendencias – que como ya se ha señalado – no presentan picos que resten validez a los resultados.

En este sentido los cuadros que se presentan a continuación permiten analizar los resultados obtenidos por cada facultad en los últimos 7 años, en primera instancia indicando el porcentaje de acierto y la posición de cada facultad durante todos los siete exámenes para finalizar presentando la participación en el segundo examen que se realiza en Ascofame que reconoce la excelencia académica individual de los mejores internos.

Facultad	Examen 1	Examen 2	Examen 3	Examen 4	Examen 5	Examen 6	Examen 7
Facultad de Medicina	85%	78%	82%	80%	83%	81%	84%
Facultad de Odontología	72%	68%	70%	71%	69%	73%	70%
Facultad de Enfermería	65%	62%	64%	63%	66%	64%	67%
Facultad de Psicología	58%	55%	57%	56%	59%	57%	60%
Facultad de Fisiología	50%	48%	50%	49%	51%	50%	52%
Facultad de Anatomía	45%	43%	45%	44%	46%	45%	47%
Facultad de Bioquímica	40%	38%	40%	39%	41%	40%	42%
Facultad de Farmacología	35%	33%	35%	34%	36%	35%	37%
Facultad de Microbiología	30%	28%	30%	29%	31%	30%	32%
Facultad de Patología	25%	23%	25%	24%	26%	25%	27%
Facultad de Radiología	20%	18%	20%	19%	21%	20%	22%
Facultad de Neurología	15%	13%	15%	14%	16%	15%	17%
Facultad de Neurocirugía	10%	8%	10%	9%	11%	10%	12%
Facultad de Pediatría	5%	3%	5%	4%	6%	5%	7%

**CUADRO #9. RESULTADOS DEL DESEMPEÑO DE LOS INTERNOS
POR FACULTAD Y POSICION OCUPADA. 1993-1999**

FACULTAD	% ACIERTOS													
	1993		1994		1995		1996		1997		1998		1999	
	%	#	%	#	%	#	%	#	%	#	%	#	%	#
U DE ANTIOQUIA	58.47	12	54.18	13	56.66	2	55.18	1	58.7	2	55.26	2	58.43	2
U PONTIFICIA BOLIVARIANA	60.78	4	57.23	9	51.68	11	50.75	11	56.3	8	52.23	11	54.22	15
U DE CALDAS	56.53	15	58.56	4	52.43	9	53.44	4	58.4	3	54.76	4	56.22	11
U DE CARTAGENA	56.66	14	55.68	11	NP		51.6	8	55.4	10	51.36	13	56.52	10
U DEL CAUCA	59.68	8	53.76	15	50.49	12	51.87	7	56.5	6	50.76	14	55.4	13
U DEL BOSQUE	54.57	16	50.36	17	46.62	14	48.07	16	53.2	15	47.25	17	50.82	18
U INDUSTRIAL DE SANTANDER	59.78	7	59.04	3	53.11	6	51.29	10	55.1	12	53.81	7	59.44	1
INST. DE C. DE LA SALUD CES	61.67	2	58.04	6	56.51	3	52.84	5	56.2	9	54.99	3	56.08	12
U JAVERIANA	57.77	13	56.62	10	54.04	5	49.5	12	56.4	7	54.25	5	57.36	6
U LIBRE DE BARRANQUILLA	50.98	19	47.35	18	43.64	16	40.65	19	45.4	19	37.95	20	46.45	21
U LIBRE DE CALI	53.22	17	54.58	12	45.81	15	46.08	18	46.7	17	47.49	16	49.74	20
U METROPOLITANA	45.55	20	42.18	19	40.1	17	39.64	20	46.3	18	39.48	19	43.21	22
U MILITAR NUEVA GRANADA	59.62	9	57.32	8	52.86	7	49.08	13	54.1	14	53.26	9	54.31	14
U NACIONAL	61.66	3	59.27	2	52.63	8	52.5	6	57.2	4	54.00	6	57	7
U DEL NORTE	52.65	18	NP		47.48	13	46.15	17	50.5	16	45.01	18	52.87	16
U DEL QUINDIO	59.26	11	51.65	16	51.71	10	48.93	14	55.4	11	49.34	15	57.77	5
U DEL ROSARIO	59.54	10	58.07	5	54.34	4	54.98	2	60	1	55.93	1	58.02	3
U TECNOLOGICA DE PEREIRA	60.58	5	57.57	7	NP		51.35	9	56.9	5	51.56	12	57.85	4
U DEL VALLE	65.72	1	61.72	1	58.06	1	54.64	3	NP		53.48	8	56.87	8
U SURCOLOMBIANA	60.47	6	53.9	14	NP		48.45	15	55.1	13	52.99	10	56.64	9
F UNIVERSITARIA DE BOYACA	NI		NI		NI		NI		NI		NI		50.21	19
F UNIVERSITARIA SAN MARTIN	NI		NI		NI		NI		NI		NI		52.13	17
PROMEDIO NACIONAL	56.68	20	54.07	19	49.87	17	49.8	20	53	19	50.44	20	53.57	22

La columna "#" indica la posición de la Facultad en cada uno de los exámenes.

"NP", No presentaron el examen

"NI", Sin Internos en esos años

De los datos presentados anteriormente, se pueden extraer los siguientes hechos importantes: El número de Facultades de Medicina que han obtenido resultados por encima del promedio nacional está representado porcentualmente por el 65% y el 79%, lo cual constituye un balance general positivo. Cabe anotar que en algunos años, ciertas facultades por circunstancias internas propias de la vida académica y estudiantil, no han podido presentarse.

Sin embargo, las tendencias del desempeño de las facultades con pocas excepciones se mantiene, dado que es posible tipificar claramente las que tienen adecuados desempeños y aquellas que siempre obtienen los resultados más débiles. Una lectura atenta de este cuadro, permite identificar la recurrencia de estas situaciones.

Finalmente el desempeño de los mejores internos se resume en el siguiente cuadro, teniendo en cuenta que la información contenida en este cuadro, se refiere al número de internos que han logrado representar a sus facultades en el examen final.

Año	Facultad	Número de Internos
1970	Facultad de Medicina de la Universidad de Chile	1
1971	Facultad de Medicina de la Universidad de Chile	1
1972	Facultad de Medicina de la Universidad de Chile	1
1973	Facultad de Medicina de la Universidad de Chile	1
1974	Facultad de Medicina de la Universidad de Chile	1
1975	Facultad de Medicina de la Universidad de Chile	1
1976	Facultad de Medicina de la Universidad de Chile	1
1977	Facultad de Medicina de la Universidad de Chile	1
1978	Facultad de Medicina de la Universidad de Chile	1
1979	Facultad de Medicina de la Universidad de Chile	1
1980	Facultad de Medicina de la Universidad de Chile	1

Es importante señalar que en los últimos años se ha observado un aumento en el número de internos que han logrado representar a sus facultades en el examen final. Este hecho puede ser atribuido a una mejor preparación de los estudiantes y a una mayor dedicación a los estudios. Sin embargo, es necesario tener presente que el número de internos que participan en el examen final no necesariamente refleja el nivel de desempeño de los estudiantes en el curso de la carrera.

Algunas diferencias que se observan en los resultados de los internos de algunas facultades, se deben a circunstancias internas propias de la vida académica y estudiantil, que afectan el desempeño de los estudiantes en el examen final.

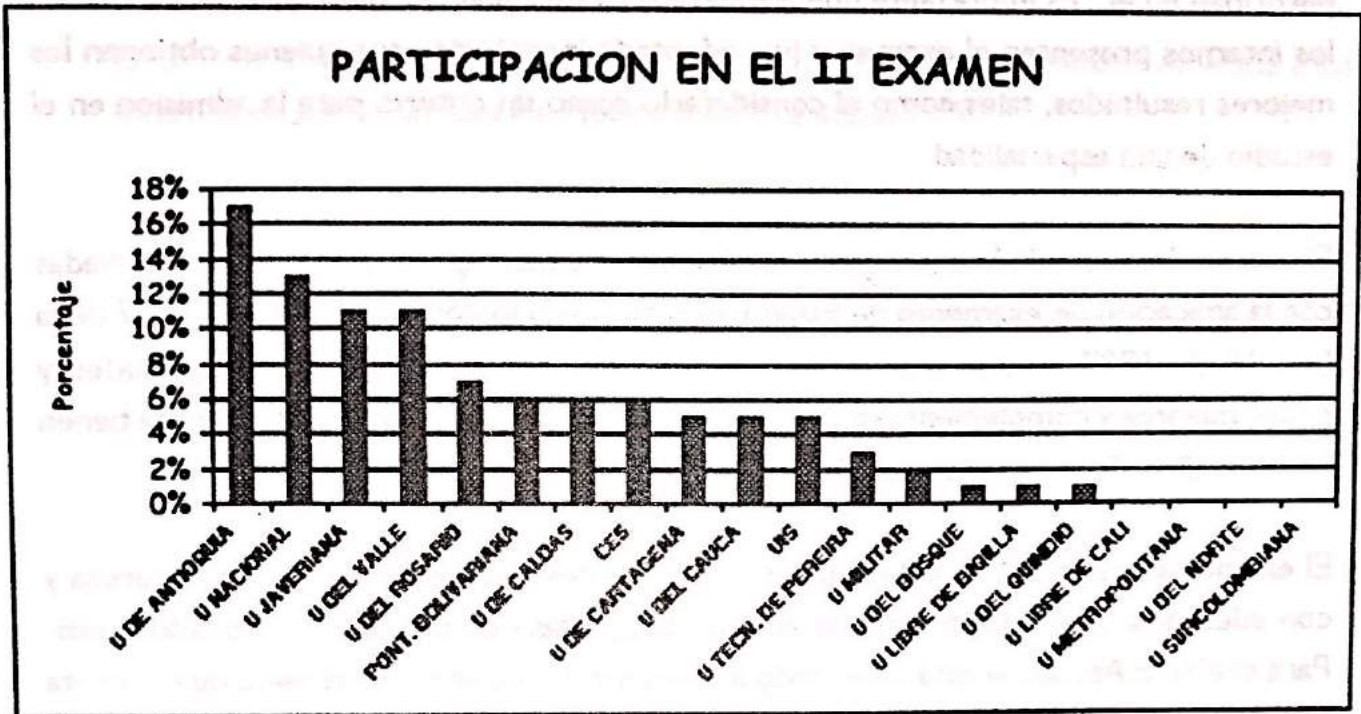
CUADRO #10. NUMERO DE INTERNOS QUE HAN PARTICIPADO EN EL RECONOCIMIENTO DE LA EXCELENCIA ACADEMICA POR FACULTAD. 1993-1999

UNIVERSIDAD	1993	1994	1995	1996	1997	1998	1999	Total	% Part.
UNIVERSIDAD DE ANTIOQUIA	1	3	1	7	5	2	2	21	17%
UNIVERSIDAD NACIONAL	1	6	2	0	3	3	1	16	13%
UNIVERSIDAD JAVERIANA	2	3	1	0	3	3	2	14	11%
UNIVERSIDAD DEL VALLE	3	1	4	3	0	1	2	14	11%
UNIVERSIDAD DEL ROSARIO	3	0	2	1	2	1	0	9	7%
PONTIFICIA BOLIVARIANA	2	2	2	0	1	0	1	8	6%
UNIVERSIDAD DE CALDAS	0	2	0	2	2	0	2	8	6%
INST. DE CIENCIAS DE LA SALUD CES	1	1	3	1	0	2	0	8	6%
UNIVERSIDAD DE CARTAGENA	0	0	NP	0	2	3	1	6	5%
UNIVERSIDAD DEL CAUCA	0	1	0	1	1	2	1	6	5%
UNIVERSIDAD IND. DE SANT'ANDER	1	1	0	1	0	0	3	6	5%
UNIVERSIDAD TECN. DE PEREIRA	0	3	NP	0	1	0	0	4	3%
MILITAR NUEVA GRANADA	0	0	1	1	0	0	1	3	2%
UNIVERSIDAD DEL BOSQUE	0	0	0	1	0	0	0	1	1%
LIBRE DE BARRANQUILLA	1	0	0	0	0	0	0	1	1%
UNIVERSIDAD DEL QUINDIO	0	0	0	0	0	0	1	1	1%
UNIVERSIDAD LIBRE DE CALI	0	0	0	0	0	0	0	0	0%
UNIVERSIDAD METROPOLITANA	0	0	0	0	0	0	0	0	0%
UNIVERSIDAD DEL NORTE	0	NP	0	0	0	0	0	0	0%
UNIVERSIDAD SURCOLOMBIANA	0	0	NP	0	0	0	0	0	0%
TOTAL	15	23	16	18	20	17	17	126	100%

Es importante anotar que en los últimos 7 años han sido evaluados 8135 internos, de los cuales 126 - el 1.5% -, han optado por el reconocimiento académico para ser considerados los internos con mejor desempeño en los exámenes practicados.

Del cuadro anterior también se concluye que 4 Universidades – U de Antioquia, U Nacional, U Javeriana y U del Valle – ocupan el 51% de los internos que han obtenido puestos de excelencia a través de los años. En situación contraria cuatro Facultades no han logrado un estudiante de internado en los finalistas del examen.

GRAFICA #7. NUMERO DE INTERNOS QUE HAN PARTICIPADO EN EL RECONOCIMIENTO DE LA EXCELENCIA ACADEMICA POR FACULTAD. 1993-1999



5. CONCLUSIONES

A continuación deseamos destacar algunos aspectos importantes que se derivan de la experiencia desarrollada durante los años en que se ha realizado el examen.

Si bien toda prueba de conocimientos es susceptible de ser mejorada en forma permanente y que se debe tener en cuenta que no constituye el único criterio de evaluación, la tendencia regular de los resultados permite establecer que su aplicación ha mostrado consistencia en los datos, dado que no se observan resultados que distorsionan los puntajes mínimos y máximos obtenidos en los diferentes exámenes.

En ese sentido, la prueba complementa y se constituye en un elemento adicional tanto al interior de las Facultades como para la comunidad académica en general, de los procesos de autoevaluación en el marco de la acreditación que las Facultades de Medicina, miembros de Ascofame, han venido desarrollando de acuerdo con las políticas definidas sobre el particular por la Asociación y por el Consejo Nacional de Acreditación.

Algunas diferencias que se observan en los resultados por Facultades, que repetimos, no altera en forma significativa las tendencias, se deben al hecho natural que no todas las cohortes tienen el mismo nivel en su desempeño académico.

El examen cada año ha tenido un mayor reconocimiento por parte de las Facultades y de los internos, lo cual se plasma en el crecimiento del número de internos que anualmente participan en él. Es importante que algunas Facultades han decidido que la totalidad de los internos presenten el examen y han adoptado incentivos para quienes obtienen los mejores resultados, tales como el considerarlo como un criterio para la admisión en el estudio de una especialidad.

El examen ha acumulado una experiencia importante para apoyar iniciativas relacionadas con la aplicación de exámenes de Estado, que tal como lo determina el Artículo 27 de la Ley 30 de 1992, tienen por objeto «comprobar niveles mínimos de aptitudes y conocimiento» y complementa en ese sentido otras iniciativas e inquietudes que se tienen en otras disciplinas como son el Derecho, Contaduría e Ingeniería.

El examen se mejorará en la medida que los docentes diseñen en forma más rigurosa y con adecuada capacitación metodológica las preguntas que se solicitan todos los años. Para el efecto Ascofame está ofreciendo un seminario – taller sobre el tema que permita adquirir habilidades para el diseño de preguntas con base en un adecuado conocimiento de los principios básicos de evaluación

6. REFERENCIAS

- D Giraldo, R Escobar, D Torres. Resultados del Premio al Mejor Interno de Colombia 1993 y Análisis Comparativo con los Exámenes Aplicados en 1991 y 1992.
- D Giraldo, R Escobar, LC Moreno, LR Urrego. Análisis Comparativo de los Resultados de los Exámenes Practicados a los Internos de las Facultades de Medicina de Colombia 1993.
- D Giraldo, R Escobar, JG Clavijo. Análisis de Resultados Nacionales 1994.
- D Giraldo, LC Moreno, LR Urrego. Resultados de la Prueba de Conocimientos Aplicada a los Internos de las Facultades de Medicina de Colombia 1995.
- D Giraldo, LR Urrego. Resultados de la Prueba de Conocimientos Aplicada a los Internos de las Facultades de Medicina de Colombia 1996.

D Giraldo, LR Urrego. Resultados de la Prueba de Conocimientos Aplicada a los Internos de las Facultades de Medicina de Colombia 1997.

D Giraldo, C RENDON. Resultados de la Prueba de Conocimientos Aplicada a los Internos de las Facultades de Medicina de Colombia 1998.



ISBN 958 - 96622-2-6



9 789589 662229 >